

ZIEL KONZEPT



Zielkonzept im Rahmen der N!-Charta Sport
des Landes Baden-Württemberg für das Jahr 2024/25
TC Todtnau e. V.



**Tennisclub
Todtnau**

INHALTSVERZEICHNIS

1. Über uns	4
2. Die N!-Charta Sport.....	6
3. Unsere Schwerpunktthemen 2024/25	9
4. Zielsetzung zu unseren Schwerpunktthemen	11
5. Weitere Aktivitäten.....	16
6. Lokale Nachhaltigkeitsaktion	18
7. Erläuterungen der Leitsätze	20
8. Kontaktinformationen	33



**ÜBER
UNS**



1. ÜBER UNS

Vereinsdarstellung

Die Geschichte des TC Todtnau begann 1965, als bei einem Spaziergang zweier Freunde die Frage aufkam, warum in Todtnau kein Tennis gespielt wird. 1966 wurden wir gegründet. Am Fuße des Feldbergs, eingebettet in die wundervolle Todtnauer Bergwelt, spielen wir am Wanderweg „Wasserfallsteig“ auf einer der schönsten Anlagen der Region mitten im Grün Tennis. Der Verein hat einen 5-köpfigen Vorstand und zählt 2024 130 Mitglieder. Unser kleiner Verein betreut mit ehrenamtlichen Trainern ca. 20 Jugendliche. Vom Kind bis zum Senior sind alle auf unserer Tennisanlage herzlich willkommen. Vom Kindertraining bis zum hochklassigen Tennissport wird bei uns alles geboten. In direkter Nachbarschaft zum Schwimmbad und zum Kletterfels sind auch andere Sportarten möglich. Und unsere Sonnenterrasse lädt bei einem einheimischen Bier oder einem Glas Wein zum Verweilen ein.

Infos unter <http://www.tc-todtnau.info>



***DIE
NI-CHARTA
SPORT***



2. DIE NI-CHARTA SPORT

Bekenntnis zur Nachhaltigkeit

Mit der Unterzeichnung der NI-Charta Sport bekennen wir uns zu unserer sozialen, ökologischen und ökonomischen Verantwortung.

Die 12 Leitsätze der NI-Charta Sport

Die folgenden 12 Leitsätze beschreiben unser Nachhaltigkeitsverständnis. Im letzten Kapitel dieser Vorlage finden Sie eine detailliertere Beschreibung und Beispiele zu jedem Leitsatz.

Soziale Belange

Leitsatz 01 – Mitglieder:

„Wir achten, schützen und fördern das Wohlbefinden, die Interessen und die Rechte der Mitglieder sowie Ehrenamtlichen, Freiwilligen und Hauptamtlichen unseres Vereins.“

Leitsatz 02 – Gesellschaftliche Verantwortung:

„Wir übernehmen aktiv Verantwortung für das Gemeinwohl und berücksichtigen in unserem Handeln die Interessen der Gesellschaft.“

Leitsatz 03 – Fairer Sport:

„Wir stehen für Fair Play und setzen uns aktiv gegen jegliche Form von Gewalt und Diskriminierung, sowie gegen Korruption und Doping ein.“

Leitsatz 04 – Gesellschaftlicher Zusammenhalt:

„Wir setzen uns für den gesellschaftlichen Zusammenhalt ein, indem unsere Angebote und Vereinsaktivitäten allen offen stehen und fördern soziales Engagement unserer Mitglieder.“

Umweltbelange

Leitsatz 05 – Ressourcen, Energie und Emissionen:

„Wir bemühen uns, den Ressourcen-, Energie- und Rohstoffverbrauch, sowie die Treibhausgas-Emissionen im Rahmen unserer Vereinsaktivitäten so gering wie möglich zu halten und sie gegebenenfalls klimaneutral zu kompensieren.“

Leitsatz 06 – Umwelt- und Naturschutz:

„Wir gestalten unsere Vereinsaktivitäten natur- und landschaftsverträglich, widmen uns Fragen des Umwelt- und Naturschutzes und fördern die biologische Vielfalt.“

Leitsatz 07 – Einkauf:

„Wir achten beim Einkauf auf nachhaltige und regionale Produkte sowie Dienstleistungen.“

Leitsatz 08 – Mobilität:

„Wir bemühen uns, für Fahrten und Reisen im Kontext der Vereinstätigkeiten auf nachhaltige Verkehrsmittel zurückzugreifen und die ökologischen Auswirkungen durch Transport zu begrenzen.“

Vereins Erfolg

Leitsatz 09 – Wertevermittlung:

„Wir vermitteln Freude an Sport und Bewegung, leben die Werte des Sports, stärken das Bewusstsein für eine nachhaltige Ausübung unseres Sports und fördern unsere Mitglieder in ihrer persönlichen Entwicklung.“

Leitsatz 10 – Wettkampf:

„Wir fördern den Wettkampfsport auf allen Ebenen, stehen auch für das Leistungsprinzip und achten dabei stets auf einen respektvollen Umgang miteinander.“

Leitsatz 11 – Gesundheitsförderung:

„Wir unterstützen die Mitglieder sowie Ehrenamtlichen, Freiwilligen und Hauptamtlichen unseres Vereins mit Angeboten und der notwendigen Infrastruktur, um ihre Gesundheit zu fördern und auch wiederherzustellen. Darüber hinaus achten wir auf deren Sicherheit.“

Leitsatz 12 – Erfolgreiche Vereinsentwicklung:

„Wir setzen uns für die langfristige Entwicklung des Vereins und seiner Ziele ein, indem wir nachhaltig haushalten, uns um Nachwuchs bemühen, und offen für Veränderungen sowie neue Ideen sind.“



***UNSERE
SCHWERPUNKTTHEMEN***



3. UNSERE SCHWERPUNKTTHEMEN 2024/25

Künftige Schwerpunkte unserer Nachhaltigkeitsarbeit

Leitsatz 04: Gesellschaftlicher Zusammenhalt Bereich Soziale Belange

Leitsatz 05: Ressourcen Energie und Emissionen Bereich Umweltbelange

Leitsatz 06: Umwelt und Naturschutz Bereich Umweltbelange

Leitsatz 12: Erfolgreiche Vereinsentwicklung Bereich Vereinserfolg

Warum uns diese Schwerpunkte besonders wichtig sind

Diese Schwerpunktthemen sind uns als kleiner Verein besonders wichtig. Es gibt sehr viele Vereinsangebote bei uns auf dem Land und wir wollen uns von unserer besten Seite zeigen, indem wir fördern und uns für die Umwelt einsetzen. Wichtig ist, dass sich die Vereinsmitglieder, egal ob groß oder klein, sich mit dem Verein identifizieren können. Jugendliche in den Verein zu integrieren und auch an den Verein zu binden, ist Priorität. Ebenso liegen uns die jungen Familien am Herzen. Die Eltern und ihre Kinder müssen sich bei uns wohl fühlen und das Gefühl haben, dass in unserem Verein etwas getan wird.



**ZIELSETZUNG
ZU UNSEREN
SCHWERPUNKT-
THEMEN**



4. ZIELSETZUNG ZU UNSEREN SCHWERPUNKTTHEMEN

Leitsatz 4 Gesellschaftlicher Zusammenhalt

Wo stehen wir?

Jeder Verein kämpft für sich alleine und jeder um Mitglieder. Gerade auf dem Land ist es sehr schwierig, genügend Mitglieder zu haben. Zum einen, um finanziell über die Runden zu kommen. Zum anderen, um sportlich attraktiven Sport zu bieten.

Maßnahmen: Wie wir Veränderungen herbeiführen wollen

Wir planen, mit 3 anderen Vereinen gemeinsame Aktivitäten zu erarbeiten und bereits bestehende auszubauen. Maßnahme ist, gemeinsame Vereinsmeisterschaften auszurichten für alle Mitglieder der Vereine. Alle Vereine haben bislang keine Clubmeisterschaften mehr angeboten. Daher versuchen wir, wieder Leben in unsere Clubs zu bringen. Mit einem gemeinsamen Finalwochenende wollen wir alle Mitglieder dieser 4 Vereine zusammenbringen. Ausrichter soll jedes Jahr ein anderer Verein sein.

Ziele: Daran wollen wir uns messen

Maßnahmen „Wie wir Veränderungen herbeiführen wollen“	Ziele „Daran wollen wir uns messen“	Zeitraum
Übergreifende Vereinsmeisterschaften mit insgesamt 4 Vereinen	Gesellschaftlicher Zusammenhalt und wieder Leben in die Clubs zu bringen	2024-2027
	Durchführung eines ersten gemeinsamen Finalwochenendes	2024/2025

Leitsatz 5 Ressourcen Energie und Emissionen

Wo stehen wir?

Unser bestehender Warmwasserboiler ist 50 Jahre alt und verbraucht unfassbar viel Strom. Auch rostet er äußerlich vor sich hin und erste nasse Stellen sind am Boiler zu erkennen.

Maßnahmen: Wie wir Veränderungen herbeiführen wollen

Geplant ist ein neuer Warmwasserboiler, der durch Solarenergie geheizt werden soll, um die Stromkosten zu senken.

Ziele: Daran wollen wir uns messen

Maßnahmen „Wie wir Veränderungen herbeiführen wollen“	Ziele „Daran wollen wir uns messen“	Zeitraum
Ersatz des bestehenden Boilers	Senkung der Energiekosten	2025-2026

Leitsatz 6 Umwelt- und Naturschutz

Wo stehen wir?

Eine Fledermauskolonie hat sich bei uns am Clubhaus eingenistet.

Maßnahmen: Wie wir Veränderungen herbeiführen wollen

Um den Fledermäusen im Frühjahr den Stress zu ersparen, wollen wir die Fledermäuse mit Nistkästen hinter das Clubhaus umsiedeln. Dies geschieht dann unter Anleitung einer Fledermausbeauftragten.

Ziele: Daran wollen wir uns messen

Maßnahmen „Wie wir Veränderungen herbeiführen wollen“	Ziele „Daran wollen wir uns messen“	Zeitraum
Nistkästen für Fledermäuse	Umsiedeln der Tiere in ca. 4-6 Nistkästen	2024-2025

Leitsatz 12 Erfolgreiche Vereinsentwicklung

Wo stehen wir?

Kaum Möglichkeiten für Jugendliche, außerhalb der Tennisplätze mal ein paar Schläge auszuprobieren. Nicht nur für Mitglieder, auch für Nichtmitglieder Möglichkeiten zu schaffen, Tennis ohne Anleitung auszuprobieren.

Maßnahmen: Wie wir Veränderungen herbeiführen wollen

Reaktivierung der Tenniswand und ein Kleinfeld oder evtl. ein Pickleballfeld, um Kindern als auch Vereinsfremden zu ermöglichen, ohne Anleitung Tennis auszuprobieren. Maßnahme zur Mitgliedergewinnung.

Ziele: Daran wollen wir uns messen

Maßnahmen „Wie wir Veränderungen herbeiführen wollen“	Ziele „Daran wollen wir uns messen“	Zeitraum
Mitgliedergewinnung durch Einrichtung Kleinfeld und Tenniswand	Tenniswand und Kleinfeld sind reaktiviert	2025
Pickleballfeld als Möglichkeit, sich für den Sport zu begeistern	Pickleballfeld ist angelegt	2025-2026



**WEITERE
AKTIVITÄTEN**



5. WEITERE AKTIVITÄTEN

Umweltbelange

Leitsatz 05 – Ressourcen, Energie und Emissionen

Maßnahmen	Ziele	Zeitraum
Erweiterung Solaranlage	Bestehendes Balkonkraftwerk erweitern	2025-2026
Elektro-Rasenmäher	noch zu definieren	2025
Energiesparende Spülmaschine	noch zu definieren	2024

Leitsatz 06 – Umwelt- und Naturschutz

Maßnahmen	Ziele	Zeitraum
Insektenhotel	Ansiedeln eines Insektenhotels auf der Tennisanlage	2025



***LOKALE
NACHHALTIGKEITSAKTION***

6. LOKALE NACHHALTIGKEITSAKTION

Wir planen folgende lokale Nachhaltigkeitsaktion

Im August 2024 planen wir ein Sommercamp für Kinder aus den Grundschulklassen 5-8. Dabei werden außer den Tenniseinheiten auch gemeinsames Frühstück, Mittagessen usw. angeboten. Auch wird am Nachmittag das angrenzende Schwimmbad besucht. Am Abschlusstag wird dann eine Tennisolympiade ausgerichtet. Dort treten dann auch die Eltern gegen die Kinder an. Da wir oft Eltern haben, die ihre Kinder einfach nur abgeben, erhoffen wir uns davon, die Eltern auch mal dazu zu bewegen, den Schläger zu schwingen oder auch bei Geschicklichkeitsspielen mitzumachen.

Anschließend wird von den Kindern ein neues Insektenhotel auf der Anlage aufgebaut werden.

Der Tag klingt dann mit einem gemeinsamen Grillabend aus, der von einer einheimischen Metzgerei mit Produkten von hier unterstützt wird.



ERLÄUTERUNG DER LEITSÄTZE



7. ERLÄUTERUNGEN DER LEITSÄTZE

Im Folgenden finden Sie zu jedem Leitsatz eine Erläuterung, worum es im jeweiligen Leitsatz geht, welche Aspekte durch ihn abgedeckt sind und wie er umgesetzt werden kann. Die Aspekte und Ideen zur Umsetzung der Leitsätze dienen dabei nur als Beispiele, Vorschläge und Anregungen. Sie können selbstverständlich durch eigene Aspekte und Ideen Ihres Vereins ergänzt oder ersetzt werden.

Leitsatz 1 – Mitglieder

„Wir achten, schützen und fördern das Wohlbefinden, die Interessen und die Rechte der Mitglieder sowie Ehrenamtlichen, Freiwilligen und Hauptamtlichen unseres Vereins.“

Worum geht es?

Im ersten Leitsatz der NI-Charta Sport stehen die Mitglieder und Mitarbeiter/innen des Vereins im Mittelpunkt. Adressaten sind sowohl ehrenamtliche, freiwillige als auch hauptamtliche Mitarbeiter/innen der Vereine. Ehrenamtliche Mitarbeiter umfassen alle Mitarbeiter/innen, die ein ehrenamtliches Amt für den Verein innehaben, z. B. Vorstand oder Schatzmeister. Freiwillige sind alle, die den Verein regelmäßig unterstützen, z. B. durch Kuchenverkauf bei Sportfesten. Hauptamtliche sind jene Gruppe, die vom Verein für die Übernahme bestimmter Aufgaben bezahlt werden, z. B. Geschäftsführer, aber auch Trainer/innen.

Beispielhafte Handlungsfelder und Ideen zur Messung der Ziele

- Möglichkeiten, mit Fragen, Problemen und Unklarheiten an den Verein heranzutreten
- Offizielle Ansprechpartner/innen für Mitglieder und Mitarbeiter/innen
- Regelmäßige Mitarbeitergespräche
- Möglichkeiten, sich als Mitglied und Mitarbeiter/in mit eigenen Ideen und Belangen einzubringen
- Ergebnisse von Mitglieder- und Mitarbeiterbefragungen
- Ausgeprägtes Zugehörigkeitsgefühl zum Verein seitens der Mitglieder und Mitarbeiter/innen
- Durchschnittliche Mitgliedschaftsdauer
- Anzahl der Teilnehmer/innen bei Mitgliederversammlungen
- Anerkennungskultur für ehrenamtliches Engagement
- Vorhandensein einer Ehrenordnung
- Anzahl der ausgestellten Ehrungen
- Anzahl von sonstigen Auszeichnungen von ehrenamtlich Engagierten

Leitsatz 2 – Gesellschaftliche Verantwortung

„Wir übernehmen aktiv Verantwortung für das Gemeinwohl und berücksichtigen in unserem Handeln die Interessen der Gesellschaft.“

Worum geht es?

Im zweiten Leitsatz der NI-Charta Sport geht es um die Verantwortung, die der Verein nach außen und gegenüber der Gesellschaft wahrnimmt. Der Leitsatz richtet sich vor allem an das direkte Umfeld des Vereins und die Region, in der der Verein aktiv ist, kann aber auch darüber hinaus gehen. Hier kann bspw. die Verantwortung gegenüber bestimmten Gruppen wie der Bevölkerung, der Kommune oder der Wirtschaft adressiert werden. Der Leitsatz hat eine Nähe zu Leitsatz 4 *Gesellschaftlicher Zusammenhalt*, grenzt sich von diesem aber dadurch ab, dass es um eine Übernahme von Verantwortung in allen gesellschaftlichen Aspekten geht, während Leitsatz 4 sich insbesondere auf die Integration und Inklusion aller Bevölkerungsgruppen richtet und den gesellschaftlichen Zusammenhalt in den Mittelpunkt rückt.

Beispielhafte Handlungsfelder und Ideen zur Messung der Ziele

- Möglichkeiten, als Nichtmitglied an den Verein heranzutreten
- Aktivitäten mit externen Akteuren, z. B. Feste, lokale Aktionen
- Transparente Darstellung von Ansprechpartner/innen für Externe, z. B. auf der Vereinswebseite
- Pflege von gesellschaftlichen Kontakten
- Pflege von Partnerschaften und Kooperationen zu anderen Sportvereinen im In- und Ausland, zu sozialen Vereinen, Institutionen, Einrichtungen, Schulen oder Gemeinden

Leitsatz 3 – Fairer Sport

„Wir stehen für Fair Play und setzen uns aktiv gegen jegliche Form von Gewalt und Diskriminierung, sowie gegen Korruption und Doping ein.“

Worum geht es?

Beim dritten Leitsatz der NI-Charta Sport geht es um ein faires Verhalten beim Training und bei Wettkämpfen. Fair Play im Training und Wettkampf zeichnet sich z. B. aus durch die Anerkennung und Einhaltung der Wettkampfgeregeln, respektvollen Umgang zwischen Sportler/innen, Respekt für den Gegner und die Schiedsrichter, respektvolles Verhalten des Publikums etc. Der Leitsatz bezieht sich zudem auf Aspekte wie Spielmanipulation und Wettbetrug. Die Formen von Gewalt, gegen die sich mit dem Leitsatz eingesetzt wird, umfassen körperliche, psychische und sexualisierte Gewalt, die sich sowohl gegen Mitglieder, gegen Mitarbeiter/innen als auch gegen externe Akteur/innen wie bspw. Zuschauer/innen richten kann. Der Leitsatz hat eine Nähe zu Leitsatz 10 *Wettkampf*, grenzt sich von diesem aber dadurch ab, dass es um den fairen Umgang und die Einhaltung von Regeln bei der Ausübung der sportlichen Aktivität geht, während Leitsatz 10 das Leistungsprinzip und den Wettkampfgedanken in den Vordergrund rückt, für den selbstverständlich auch ein fairer Umgang gelten soll.

Beispielhafte Handlungsfelder und Ideen zur Messung der Ziele

Präventionsmaßnahmen

- Schulungsprogramme für Mitarbeiter/innen zu Themen wie Doping- oder Gewaltprävention
- Ansprechpartner/ Vertrauenspersonen zur Meldung von Gewaltanwendungen
- Verankerung des Themas Gewaltprävention in der Satzung und den Ordnungen des Sportvereins
- Einsatz von Plakaten und Informationsbroschüren zum Thema sexualisierte Gewalt (z. B. von Fachstellen für Kinderschutz oder Sportverbänden)
- Aufbau eines lokalen Netzwerkes mit geeigneten Anlaufstellen zum Thema Gewalt (z. B. Kinderschutzbünde, spezialisierte Beratungsstellen)
- Einführung eines Ehrenkodex, in dem sich Mitarbeiter/innen zu Verhaltensweisen verpflichten, die zu einem fairen Sport beitragen
- Einsatz für faires Verhalten bei Training und Wettkämpfen
- Aufstellung von Regeln zum fairen Umgang bei Training und Wettkämpfen
- Anzahl an gewalttätigen Vorfällen bei Trainings und Wettkämpfen

Leitsatz 4 – Gesellschaftlicher Zusammenhalt

„Wir setzen uns für den gesellschaftlichen Zusammenhalt ein, indem unsere Angebote und Vereinsaktivitäten allen offen stehen und fördern soziales Engagement unserer Mitglieder.“

Worum geht es?

Im vierten Leitsatz der NI-Charta Sport geht es um den Abbau von Barrieren für unterschiedliche Bevölkerungsgruppen und darum, den Zugang zum Sportangebot möglichst allen gesellschaftlichen Gruppen zu ermöglichen. Dabei spielt neben dem Thema Inklusion auch das Thema Integration eine Rolle. Die Entwicklung von Angeboten im Bereich ehrenamtliches Engagements ist ein weiterer Aspekt des Leitsatzes. Der Leitsatz hat eine Nähe zu Leitsatz 2 *Gesellschaftliche Verantwortung*, grenzt sich von diesem aber dadurch ab, dass es um die Integration und Inklusion aller Bevölkerungsgruppen geht und der gesellschaftliche Zusammenhalt in den Mittelpunkt gerückt wird, während Leitsatz 2 auf eine Übernahme von Verantwortung in allen gesellschaftlichen Aspekten ausgerichtet ist.

Beispielhafte Handlungsfelder und Ideen zur Messung der Ziele

Abbau physischer Barrieren

- Angebot von Trainings in barrierefreien Räumlichkeiten
- Angebot von Kursen für unterschiedliche Bevölkerungsgruppen wie Menschen mit körperlicher Behinderung, Menschen mit Migrationshintergrund, Frauen, Kindern aus armutsgefährdeten Familien etc.
- Gemeinsame Sportangebote für Menschen mit und ohne Behinderung

In Kontakt treten mit Minderheiten oder sozial benachteiligten Gruppen

- Ansprachen zur Werbung neuer Mitglieder in Flüchtlingsunterkünften, Behindertenwohnheimen etc.
- Sicherstellung der Zugänglichkeit und Barrierefreiheit von Webangeboten des Sportvereins
- Kooperation mit externen Partnern, wie z. B. Jugendeinrichtungen oder Schulen

Gendergerechtigkeit

- Geschlechtssensible Gestaltung von Informationen und sportlichen Förderungen

Leitsatz 5 – Ressourcen, Energie und Emissionen

„Wir bemühen uns, den Ressourcen-, Energie- und Rohstoffverbrauch, sowie die Treibhausgas-Emissionen im Rahmen unserer Vereinsaktivitäten so gering wie möglich zu halten und sie gegebenenfalls klimaneutral zu kompensieren.“

Worum geht es?

Im fünften Leitsatz der NI-Charta Sport geht es um eine Reduktion des Ressourcen-, Energie- und Rohstoffverbrauchs und die Niedrighaltung von Emissionen. Dabei können sowohl die eigenen Trainingsstätten in den Blick genommen als auch ein breiterer kommunaler Ansatz gewählt werden. Sollte es nicht gelingen, Emissionen zu reduzieren, können diese klimaneutral kompensiert werden. Bspw. können durch Kompensationszahlungen Aktivitäten finanziert werden, die den Ausstoß von Treibhausgasemissionen verringern und somit dazu beitragen, die eigenen Emissionen auszugleichen. Dies kann z. B. die Mitfinanzierung des Aufbaus einer Windkraftanlage in einem Entwicklungsland sein. Alternativ können auch eigene Kompensationsmaßnahmen angestoßen werden, wie z. B. das Pflanzen von Bäumen oder die Mithilfe bei der Aufforstung eines Waldes als Vereinsaktion.

Beispielhafte Handlungsfelder und Ideen zur Messung der Ziele

Messung und Reduzierung des Ressourcen-, Energie- und Rohstoffverbrauchs

- Berechnung des CO₂-Fußabdrucks des Sportvereins und/oder seiner Mitglieder
- Durchführung von Öko- und Energiechecks, z. B. durch Angebote der Sportverbände, Stadtwerke und Energieagenturen
- Gesamter Energieverbrauch innerhalb der Organisation in kWh
- Umfang der Verringerung des Energieverbrauchs, die als direkte Folge von Initiativen zur Energieeinsparung und Energieeffizienz erreicht wurde, in kWh
- Anteil erneuerbarer Energien am Gesamtenergieverbrauch
- Höhe der Abfallbelastung (Gesamtmenge der für Produkte und Verpackungen verbrauchten Materialien, unterschieden nach erneuerbaren und nicht-erneuerbaren sowie recycelten Rohstoffen)

Klimaneutrale Kompensation

- Mitfinanzierungen emissionsreduzierender Projekte
- Kompensationsmaßnahmen wie das Pflanzen von Bäumen

Leitsatz 6 – Umwelt- und Naturschutz

„Wir gestalten unsere Vereinsaktivitäten natur- und landschaftsverträglich, widmen uns Fragen des Umwelt- und Naturschutzes und fördern die biologische Vielfalt.“

Worum geht es?

Beim sechsten Leitsatz der NI-Charta Sport stehen Umwelt- und Naturschutzbelange im Mittelpunkt. Dieser Leitsatz ist nicht nur für Vereine relevant, die ihren Sport in der freien Natur ausüben, wie z. B. Tauch- oder Wandervereine. Eine natur- und landschaftsverträgliche Gestaltung der Vereinsaktivität und die Förderung biologischer Vielfalt ist für alle Sportvereine umsetzbar und kann schon mit kleinen Maßnahmen, wie z. B. der Bepflanzung des Vereinsgeländes, umgesetzt werden. Mögliche Anhaltspunkte zur Umsetzung des Leitsatzes bietet die Definition natur- und landschaftsverträglicher Sport des Bundesamtes für Naturschutz.

Beispielhafte Handlungsfelder und Ideen zur Messung der Ziele

Veränderungen auf dem Vereinsgelände im Sinne der biologischen Vielfalt

- Neubepflanzungen auf dem Vereinsgelände
- Checkliste zur Beachtung von Lebensräumen bei der Pflege der Vereinsstätten (z. B. unregelmäßigere Entfernung von Laub, Anlegung von Komposthaufen etc.)
- Aufstellen von Insektenhotels

Natur- und landschaftsverträgliche Vereinsaktivitäten

- Liste mit Dos und Donts im Bereich natur- und landschaftsverträgliche Vereinsaktivitäten zur Orientierung für Vereinsmitglieder
- Anteil bewusst natur- und landschaftsverträglich durchgeführter Vereinsaktivitäten, z. B. Wanderungen, Tauchgänge etc.

Leitsatz 7 – Einkauf

„Wir achten beim Einkauf auf nachhaltige und regionale Produkte sowie Dienstleistungen.“

Worum geht es?

Beim siebten Leitsatz der NI-Charta Sport geht es um die nachhaltige Beschaffung und den nachhaltigen Einkauf. Dabei können sowohl Produkte als auch Dienstleistungen adressiert werden. Nachhaltige Produkte sind dabei nicht nur solche mit einem Bio- oder Gütesiegel, wie bspw. dem [Blauen Engel](#), sondern können sich auch durch Saisonalität und Regionalität auszeichnen, da sich durch die Berücksichtigung solcher Kriterien ebenfalls CO2 einsparen lässt.

Beispielhafte Handlungsfelder und Ideen zur Messung der Ziele

Einkauf nachhaltiger Produkte

- Einkauf von Produkten und Dienstleistungen, die lokal beschafft werden
- Einkauf saisonaler und regionaler Lebensmittel mit Bio-Siegel, die beim Vereinsfest zur Verpflegung verarbeitet werden
- Nutzung von Produkten (Geräten, Verbrauchsmaterialien etc.) deren Ökobilanz als ökologisch einwandfrei zertifiziert sind
- Verwendung von Mehrwegbechern, -geschirr und -besteck bei Veranstaltungen

Förderung des nachhaltigen Einkaufs von Mitgliedern

- Informationsabende zu nachhaltiger Sportbekleidung
- Bereitstellung von Mehrweg-Trinkflaschen für Mitglieder
- Organisation von Tauschflohmärkten für Sportkleidung für die Mitglieder des Vereins

Leitsatz 8 – Mobilität

„Wir bemühen uns, für Fahrten und Reisen im Kontext der Vereinstätigkeiten auf nachhaltige Verkehrsmittel zurückzugreifen und die ökologischen Auswirkungen durch Transport zu begrenzen.“

Worum geht es?

Beim achten Leitsatz der NI-Charta Sport geht es um die Reduktion von Schadstoffen durch die Nutzung von möglichst umweltschonenden Verkehrsmitteln. Im Mittelpunkt stehen dabei umweltverträgliche Verkehrsmittel wie nicht motorisierte Verkehrsträger (zu Fuß oder mit dem Fahrrad), öffentliche Verkehrsmittel (Bahn, Bus und Taxis), sowie Carsharing und Mitfahrzentralen. So können zur Anreise von Vereinsfahrten oder Vereinsfesten bspw. öffentliche Verkehrsmittel genutzt werden, statt individuell mit Autos anzureisen.

Beispielhafte Handlungsfelder und Ideen zur Messung der Ziele

Anreise zu Vereinsreisen oder -festen

- Anreisen zu Vereinsreisen mit öffentlichen Verkehrsmitteln statt mit dem Auto
- Verzicht auf Flugreisen im Kontext der Vereinstätigkeiten
- Bereitstellung von Shuttlebussen für Vereinsfeste
- Kombinierte Tickets aus Eintritts- und Fahrkarten für den ÖPNV bei Vereinsfesten
- Sicherstellung der Erreichbarkeit der Vereinsfeste mit öffentlichen Verkehrsmitteln
- Kompensation von Flügen bei Vereinsreisen durch Spenden an zertifizierte Klimaschutzprojekte

Organisation des Vereinstrainings

- Unterstützung von privat organisierten Fahrgemeinschaften z. B. durch Anschlagtafeln, Webplattformen etc.
- Sicherstellung der Erreichbarkeit der Trainingsstätten mit öffentlichen Verkehrsmitteln
- Einrichtung von Fahrradabstellplätzen an Trainingsstätten
- Einrichtung von Ladestellen für E-Bikes an Trainingsstätten

Leitsatz 9 – Wertevermittlung

„Wir vermitteln Freude an Sport und Bewegung, leben die Werte des Sports, stärken das Bewusstsein für eine nachhaltige Ausübung unseres Sports und fördern unsere Mitglieder in ihrer persönlichen Entwicklung.“

Worum geht es?

Beim neunten Leitsatz der NI-Charta Sport geht es um die Vermittlung bestimmter Werte, die bei der Ausübung von Sport eine besondere Rolle spielen. Dazu zählen u.a. Gemeinschaftssinn, Fairness, Demokratie und Geselligkeit. Zudem geht es um Bildungsaspekte und die Entwicklung der Persönlichkeit. So sollen Mitglieder bspw. beim Umgang mit Niederlagen und persönlichen Rückschritten unterstützt werden.

Beispielhafte Handlungsfelder und Ideen zur Messung der Ziele

Wertevermittlung

- Erarbeitung eines Wertekodex oder Leitbildes, an dem sich Mitglieder und Mitarbeiter/innen orientieren können
- Durchführung motivierender Gespräche mit Mitgliedern nach Niederlagen und Rückschritten
- Teilnahme an Seminaren oder Fortbildungen zum Thema Wertevermittlung

Leitsatz 10 – Wettkampf

„Wir fördern den Wettkampfsport auf allen Ebenen, stehen auch für das Leistungsprinzip und achten dabei stets auf einen respektvollen Umgang miteinander.“

Worum geht es?

Beim zehnten Leitsatz der NI-Charta Sport geht es darum, den Leistungsgedanken und den Wettkampf, der in vielen Sportarten ein wichtiges Element ist, zu fördern. Auch bei Wettkämpfen ist ein fairer und sportlicher Umgang miteinander wesentlich, weshalb der Leitsatz Leistungsprinzip und respektvolles Verhalten miteinander verbindet. Der Leitsatz hat eine Nähe zu Leitsatz 3 *Fairer Sport*, grenzt sich von diesem aber dadurch ab, dass das Leistungsprinzip und der Wettkampfgedanke im Vordergrund stehen, für die ein fairer Umgang gelten soll, während Leitsatz 3 direkt den fairen Umgang und die Einhaltung von Regeln bei der Ausübung der sportlichen Aktivität adressiert.

Beispielhafte Handlungsfelder und Ideen zur Messung der Ziele

Förderung des Wettkampfsports

- Steigerung der Anzahl der Wettkampfteilnehmer/innen
- Steigerung der Anzahl der wahrgenommenen Wettkämpfe
- Schaffung von Spielgemeinschaften mit Nachbarvereinen, um an Wettkämpfen teilnehmen zu können

Förderung des Leistungsprinzips

- Steigerung der sportlichen Leistungen im Zeitverlauf
- Auszeichnungen für besondere sportliche Leistungen

Leitsatz 11 – Gesundheitsförderung

„Wir unterstützen die Mitglieder sowie Ehrenamtlichen, Freiwilligen und Hauptamtlichen unseres Vereins mit Angeboten und der notwendigen Infrastruktur, um ihre Gesundheit zu fördern und auch wiederherzustellen. Darüber hinaus achten wir auf deren Sicherheit.“

Worum geht es?

Beim elften Leitsatz der NI-Charta Sport geht es um die Förderung der Gesundheit der Mitglieder und der Mitarbeiter/innen des Vereins. Präventionsmaßnahmen können dabei ebenso eine Rolle spielen wie Rehabilitationsmaßnahmen. Gleichzeitig adressiert der Leitsatz Sicherheitsaspekte, um Gefahren für Mitglieder und Mitarbeiter/innen gezielt zu reduzieren.

Beispielhafte Handlungsfelder und Ideen zur Messung der Ziele

Gesundheitsprävention

- Maßnahmen zum lebenslangen Sport, z. B. Präventionsangebote für ältere Menschen
- Fort- und Weiterbildungen der Trainer/innen zu Themen wie Gesundheitsförderung und richtige Sportausübung
- Programme zu gesunder Ernährung

Rehabilitationsmaßnahmen

- Fort- und Weiterbildungen der Trainer/innen in Rehabilitationsmaßnahmen
- Einführung eines Erste Hilfe-Managements im Fall von Sportverletzungen
- Rehabilitationsprogramme für Mitglieder, die nach Verletzungen oder Krankheiten wieder in das Training einsteigen (z. B. Repertoire spezieller Übungen oder zugeschnittenen Trainingsprogrammen)

Sicherheitsaspekte

- Regelmäßige Teilnahme an Erste-Hilfe-Kursen durch Mitarbeiter/innen und Mitglieder
- Programme zur Selbstverteidigung, z. B. Selbstverteidigungskurse für Frauen
- Regelmäßige Überprüfung der verwendeten Sportgeräte auf ihre Sicherheit durch die Trainer/innen

Leitsatz 12 – Erfolgreiche Vereinsentwicklung

„Wir setzen uns für die langfristige Entwicklung des Vereins und seiner Ziele ein, indem wir nachhaltig haushalten, uns um Nachwuchs bemühen, und offen für Veränderungen sowie neue Ideen sind.“

Worum geht es?

Im zwölften Leitsatz der NI-Charta Sport geht es um eine nachhaltige, zukunftsfähige Vereinsentwicklung. Dabei werden Aspekte wie nachhaltige Finanzen, die Gewinnung von Nachwuchs und die Bereitschaft und Offenheit für Neues adressiert. Die Entwicklung einer langfristigen Vereinsstrategie kann ein wichtiger Schritt zur strategischen Vereinsentwicklung sein. Mit Nachwuchs ist im Leitsatz keine bestimmte Altersgruppe gemeint. Der Begriff bezieht sich sowohl auf neue Mitglieder aller Altersgruppen, die zur Zukunftsfähigkeit des Vereins akquiriert werden müssen, als auch auf die Gewinnung neuer Ehrenamtlicher, Freiwilliger und Hauptamtlicher, um die wesentlichen Posten des Vereins langfristig besetzen zu können.

Beispielhafte Handlungsfelder und Ideen zur Messung der Ziele

Nachhaltige Finanzen

- Nachweis eines ausgeglichenen Vereinshaushaltes
- Erarbeitung einer eigenen Finanzstrategie

Vereinsnachwuchs

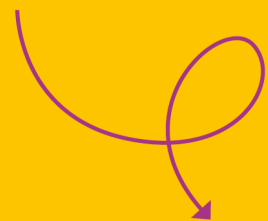
- Programme zur Mitgliedergewinnung, z. B. Schnupperkurse, Probetraining, Kooperationen mit anderen Institutionen (Kindergarten, Schulen, Unternehmen, Senioreneinrichtungen)
- Programme/Strategien zur Gewinnung von ehrenamtlich Engagierten bzw. Mitarbeitern
- Durchführung von Vereinsfesten und -aktivitäten, auf denen sich der Verein positiv gegenüber potenziellem Nachwuchs präsentieren kann

Offenheit für Veränderungen und neue Ideen

- Offenheit gegenüber neuen Vorschlägen in Mitgliederversammlungen



***KONTAKT
INFORMATIONEN***



8. KONTAKTINFORMATIONEN

Rechtsform

TC Todtnau 1966 e.V.

Ansprechpartner

Thomas Ueber , Oberstrasse 21/2, 79674 Todtnau thomiueber@gmail.com, 0172 7614223

Impressum

Herausgegeben am 27.06.2024

TC Todtnau

Poche 10

Telefon: 0172 7614223

Email vorstand@tc-todtnau.info

Internet: www.tc-todtnau.info

NI-Charta Sport

Eine Initiative der Nachhaltigkeitsstrategie
des Landes Baden-Württemberg – unterstützt vom
Landessportverband Baden-Württemberg e. V.