

**ALISEO**<sup>GmbH</sup>  
G E R M A N Y

### Herkunft & Heimat

Der Schwarzwald, in dem das Handwerk Tradition besitzt, ist die Quelle unserer Erfahrung und Erfolge.

# WIN - CHARTA NACHHALTIGKEITSBERICHT



**2021 - 2022**

**ALISEO**

# INHALTSVERZEICHNIS

## Inhaltsverzeichnis

<b>1. Über uns</b> .....	<b>1</b>
<b>2. Die WIN-Charta</b> .....	<b>3</b>
<b>3. Checkliste: Unser Nachhaltigkeitsengagement</b> .....	<b>5</b>
<b>4. Unsere Schwerpunktthemen</b> .....	<b>6</b>
<b>5. Zielsetzung unserer Schwerpunktthemen</b> .....	<b>7</b>
<b>Leitsatz 02- Mitarbeiterwohlbefinden</b> <i>„Wir achten, schützen und fördern das Wohlbefinden und die Interessen unserer Mitarbeiter.“</i> .....	<b>7</b>
<b>Leitsatz 05- Energie und Emissionen</b> <i>"Wir setzen erneuerbare Energien ein, steigern die Energieeffizienz und senken Treibhausgas-Emissionen zielkonform oder kompensieren sie klimaneutral."</i> .....	<b>10</b>
<b>KLIMAKAPITEL</b> .....	<b>11</b>
<b>Leitsatz 11- Regionaler Mehrwert</b> <i>"Wir generieren einen Mehrwert für die Region, in der wir wirtschaften."</i> .....	<b>19</b>
<b>6. Weitere Aktivitäten</b> .....	<b>22</b>
<b>8. Unser WIN!-Projekt</b> .....	<b>32</b>
<b>9. Kontaktinformationen</b> .....	<b>34</b>
<b>Ansprechpartner</b> .....	<b>34</b>
Impressum .....	<b>34</b>

## 1. Über uns

### UNTERNEHMENS DARSTELLUNG

Mit fast 38 Jahren Erfahrung und Millionen von Installationen weltweit verfügt ALISEO GmbH mit Sitz im Schwarzwald über ein einzigartiges Verständnis für die Anforderungen im Gastgewerbe – von Designvorgaben und kulturellen Sensibilitäten bis hin zu elektrischen Anforderungen und Sicherheitsstandards. Wir stehen für eine effiziente Neuerfindung des Luxus, die die besondere Bedeutung von Design und Funktion mit der Wertschätzung des Wesentlichen kombiniert, um ein ästhetisches, funktionales Refugium für das Wohlbefinden der Gäste zu schaffen.

Als Marktführer für die Forschung und Entwicklung im Gastgewerbe investiert ALISEO in hochmoderne Forschungsprojekte und entwickelt „neue Gedankenwege“ in den Bereichen Designentwicklung, Produktionsverfahren und Materialeinsatz.

ALISEO überwacht kontinuierlich neue Trends und Anforderungen des Gastgewerbes. Designorientiert und technologisch fortschrittlich bietet das global inspirierte Portfolio von ALISEO dem Hotelier ein neues Maß an Service und Effizienz. Als inspirierende Alternative zum Mainstream verwandelt ALISEO einen Raum in ein Statement persönlicher Gestaltung.

### **Schwarzwald - Unsere Herkunft und Stärke**

Im Schwarzwald, wo Handwerkskunst Tradition hat, wo sie über Jahre hinweg gepflegt und entwickelt wurde, liegt der Ursprung unserer Erfahrungen und Leistungen.

1985, hatte Michael Hellfritz in seiner Garage die ALISEO GmbH in Wolfach gegründet, die zunächst nur ein Produkt anbot: Schlauchhaartrockner. Es handelte sich um ein wandmontiertes Modell, das entwickelt wurde, um dem Hotelier seine Sorgen bezüglich Sicherheit und Haftung zu nehmen. Damit hat ALISEO GmbH ihren Ruf als Trendsetter mit der Einführung des sichersten Hotelhaartrockners der Welt.



v. l. nach r.: Nina Hellfritz, Michael Hellfritz, Jan Hellfritz

## ÜBER UNS

Zukunftsweisend erkannte ALISEO vor anderen die steigenden Ansprüche des Hotelgastes in Bezug auf Komfort, Pflege und Zusatznutzen. Heute umfasst die Palette mehr als 500 verschiedene Artikel. ALISEO kann auf Tausende Installationen ihrer Produkte auf 6 Kontinenten verweisen. ALISEO Produkte bieten dem Reisenden mehr Komfort und helfen dem Hotelier gleichzeitig einen höheren Standard an Service und Wirtschaftlichkeit zu erreichen. Mit über 35 Jahre Erfahrung im internationalen Hotelgeschäft hat ein einzigartiges Verständnis für die Bedürfnisse des Gastgewerbes von kulturellen und geographischen Besonderheiten bis zu elektrischen Erfordernissen und Sicherheitsstandards hervorgebracht.



Die Wolfacher Firma ALISEO sitzt seit 2015 im Gebäudekomplex rund um das ehemalige Hukla-Verwaltungs- und Ausstellungshaus in Gengenbach. Archivfoto: Heck (Foto: Lahrer Zeitung)

### WESENTLICHKEITSGRUNDSATZ

Die Wolfacher Firma ALISEO ist ein Familienunternehmen. Mit diesem Bericht dokumentieren wir unsere Engagement Richtung Nachhaltigkeit. Der Bericht folgt dem Wesentlichkeitsgrundsatz. Er enthält alle Informationen, die für das Verständnis der Nachhaltigkeitssituation unseres Unternehmens erforderlich sind und die wichtigen wirtschaftlichen, ökologischen und gesellschaftlichen Auswirkungen unseres Unternehmens widerspiegeln.

## 2. Die WIN-Charta

### BEKENNTNIS ZUR NACHHALTIGKEIT UND ZUR REGION

Mit der Unterzeichnung der WIN-Charta bekennen wir uns zu unserer ökonomischen, ökologischen und sozialen Verantwortung. Zudem identifizieren wir uns mit der Region, in der wir wirtschaften.

### DIE 12 LEITSÄTZE DER WIN CHARTA

Die folgenden 12 Leitsätze beschreiben unser Nachhaltigkeitsverständnis.

#### **Leitsatz 01 – Menschen- und Arbeitnehmerrechte**

*"Wir achten und schützen Menschen- und Arbeitnehmerrechte, sichern und fördern Chancengleichheit und verhindern jegliche Form der Diskriminierung und Ausbeutung in all unseren unternehmerischen Prozessen."*

#### **Leitsatz 02 – Mitarbeiterwohlbefinden**

*"Wir achten, schützen und fördern das Wohlbefinden und die Interessen unserer Mitarbeiter."*

#### **Leitsatz 03 – Anspruchsgruppen**

*"Wir berücksichtigen und beachten bei Prozessen alle Anspruchsgruppen und deren Interessen."*

#### **Leitsatz 04 – Ressourcen**

*"Wir steigern die Ressourceneffizienz, erhöhen die Rohstoffproduktivität und verringern die Inanspruchnahme von natürlichen Ressourcen."*

#### **Leitsatz 05 – Energie und Emissionen**

*"Wir setzen erneuerbare Energien ein, steigern die Energieeffizienz und senken Treibhausgas-Emissionen zielkonform oder kompensieren sie klimaneutral."*

#### **Leitsatz 06 – Produktverantwortung**

*"Wir übernehmen für unsere Leistungen und Produkte Verantwortung, indem wir den Wertschöpfungsprozess und den Produktzyklus auf ihre Nachhaltigkeit hin untersuchen und diesbezüglich Transparenz schaffen."*

#### **Leitsatz 07 – Unternehmenserfolg und Arbeitsplätze**

*"Wir stellen den langfristigen Unternehmenserfolg sicher und bieten Arbeitsplätze in der Region."*

#### **Leitsatz 08 – Nachhaltige Innovationen**

*"Wir fördern Innovationen für Produkte und Dienstleistungen, welche die Nachhaltigkeit steigern und das Innovationspotenzial der baden-württembergischen Wirtschaft unterstreichen."*

# DIE WIN-CHARTA

## **Leitsatz 09 – Finanzentscheidungen**

*"Wir handeln im Geiste der Nachhaltigkeit vor allem auch im Kontext von Finanzentscheidungen."*

## **Leitsatz 10 – Anti-Korruption**

*"Wir verhindern Korruption, decken sie auf und sanktionieren sie."*

## **Leitsatz 11 – Regionaler Mehrwert**

*"Wir generieren einen Mehrwert für die Region, in der wir wirtschaften."*

## **Leitsatz 12 – Anreize zum Umdenken**

*"Wir setzen auf allen Unternehmensebenen Anreize zum Umdenken und zum Handeln und Beziehen sowohl unsere Mitarbeiter als auch alle anderen Anspruchsgruppen in einen ständigen Prozess zur Steigerung der unternehmerischen Nachhaltigkeit ein."*

## **ENGAGIERTE UNTERNEHMEN AUS BADEN-WÜRTTEMBERG**

Ausführliche Informationen zur WIN-Charta und weiteren WIN-Charta Unternehmen finden Sie auf <https://www.nachhaltigkeitsstrategie.de/wirtschaft/win-charta/ueber-die-win-charta>.

# CHECKLISTE: UNSER NACHHALTIGKEITSENGAGEMENT

## 3. Checkliste: Unser Nachhaltigkeitsengagement

Charta-Unterzeichner seit: 12.07.2018

### ÜBERSICHT: NACHHALTIGKEITSANSTRENGUNGEN IM UNTERNEHMEN

	SCHWER- PUNKTSETZUNG	QUALITATIVE DOKUMENTATION	QUANTITATIVE DOKUMENTATION
<b>Leitsatz 1</b>	<input type="checkbox"/>	<input checked="" type="checkbox"/>	<input checked="" type="checkbox"/>
<b>Leitsatz 2</b>	<input checked="" type="checkbox"/>	<input checked="" type="checkbox"/>	<input checked="" type="checkbox"/>
<b>Leitsatz 3</b>	<input type="checkbox"/>	<input checked="" type="checkbox"/>	<input checked="" type="checkbox"/>
<b>Leitsatz 4</b>	<input type="checkbox"/>	<input checked="" type="checkbox"/>	<input checked="" type="checkbox"/>
<b>Leitsatz 5</b>	<input checked="" type="checkbox"/>	<input checked="" type="checkbox"/>	<input checked="" type="checkbox"/>
<b>Leitsatz 6</b>	<input type="checkbox"/>	<input checked="" type="checkbox"/>	<input checked="" type="checkbox"/>
<b>Leitsatz 7</b>	<input type="checkbox"/>	<input checked="" type="checkbox"/>	<input type="checkbox"/>
<b>Leitsatz 8</b>	<input type="checkbox"/>	<input checked="" type="checkbox"/>	<input type="checkbox"/>
<b>Leitsatz 9</b>	<input type="checkbox"/>	<input checked="" type="checkbox"/>	<input type="checkbox"/>
<b>Leitsatz 10</b>	<input type="checkbox"/>	<input checked="" type="checkbox"/>	<input checked="" type="checkbox"/>
<b>Leitsatz 11</b>	<input checked="" type="checkbox"/>	<input checked="" type="checkbox"/>	<input checked="" type="checkbox"/>
<b>Leitsatz 12</b>	<input type="checkbox"/>	<input checked="" type="checkbox"/>	<input type="checkbox"/>

### NACHHALTIGKEITSANSTRENGUNGEN VOR ORT

**Unterstütztes WIN!-Projekt:** Wir unterstützen das Projekt „Illustrationspreis Grenzenlos“

#### Schwerpunktbereich:

Energie und Klima       Ressourcen       Bildung für nachhaltige Entwicklung

Mobilität       Integration

#### Art der Förderung:

Finanziell    Materiell    Personell

**Umfang der Förderung:** jährlich 13.736 Euro + 506 Arbeitsstunden.

Projektpate: Rotary Club Offenburg-Ortenau.

## 4. Unsere Schwerpunktt Themen

### UNSERE SCHWERPUNKTE

- **Leitsatz 02 – Mitarbeiterwohlbefinden**

*"Wir achten, schützen und fördern das Wohlbefinden und die Interessen unserer Mitarbeiter."*

- **Leitsatz 5: Energie und Emissionen**

*"Wir setzen erneuerbare Energien ein, steigern die Energieeffizienz und senken Treibhausgas-Emissionen zielkonform oder kompensieren sie klimaneutral."*

- **Leitsatz 11 – Regionaler Mehrwert**

*"Wir generieren einen Mehrwert für die Region, in der wir wirtschaften."*

### AKTIVITÄTEN

Wir berichten ausführlich über unsere Aktivitäten in unserem WIN-Charta Nachhaltigkeitsbericht. Die nachfolgende Tabelle zeigt auf, an welchen Stellen dort auf die Schwerpunkt-Leitsätze eingegangen wird.

Schwerpunkt-Leitsatz	Siehe Seite(n)	Ziele & Indikatoren / Ergänzende Hinweise
Leitsatz 2: "Wir achten, schützen und fördern das Wohlbefinden und die Interessen unserer Mitarbeiter."	07	MITARBEITERWOHLBEFINDEN
Leitsatz 5: "Wir setzen erneuerbare Energien ein, steigern die Energieeffizienz und senken Treibhausgas-Emissionen zielkonform oder kompensieren sie klimaneutral."	10/11	ENERGIE UND EMISSIONEN/ KLIMAKAPITEL
Leitsatz 11: „Wir generieren Mehrwert für die Region, in der wir wirtschaften.“	19	REGIONALER MEHRWERT



# UNSERE SCHWERPUNKTTHEMEN

## LEITSATZ 02: MITARBEITERWOHLBEFINDEN

"Wir achten, schützen und fördern das Wohlbefinden und die Interessen unserer Mitarbeiter."

## ERGRIFFENE MASSNAHMEN

- Mindestens eine Veranstaltung pro Jahr.
- Hygiene-Maßnahmen aufgrund der COVID-19-Pandemie.
- Flexible Arbeitszeiten durch Homeoffice-Regelungen sind erhalten worden.
- Jahresgespräche mit der Geschäftsleitung.
- Sport/Fitness Angebote.

## ERGEBNISSE UND ENTWICKLUNGEN

Mit dem Ausbruch der Covid-19-Pandemie im Jahr 2020 kam es auch gezwungener Weise zu einer Personalreduzierung um 10%. Erst zum Ende des dritten Quartals 2021 konnten wir die Lage der Firma stabilisieren. Seit Anfang 2022 haben wir einen stabilen Mitarbeiterstab, davon sind 45% männlich und 55% weiblich, somit ist die Frauenquote erfüllt. Die Quote der unbefristeten Verträge liegt bei 67% und 78% der Angestellten arbeiten Vollzeit.

- Im Verwaltungsgebäude steht für die Mitarbeiter im ersten OG der gemeinschaftliche Speisesaal zur Verfügung, der auch eine Küche beinhaltet.



- Die Homeoffice-Bedingungen



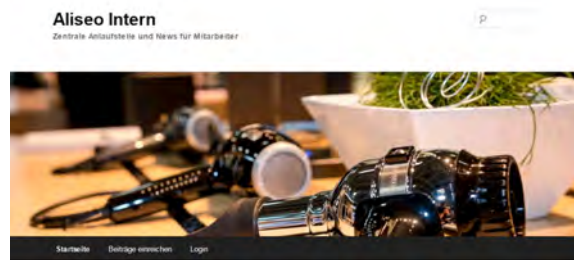
wurden verbessert durch die Ausrüstung mit PC, Bildschirm, Webcam, Headset, digitalem Telefon (App) und sind weiterhin Bestandteil des Arbeitsalltags.



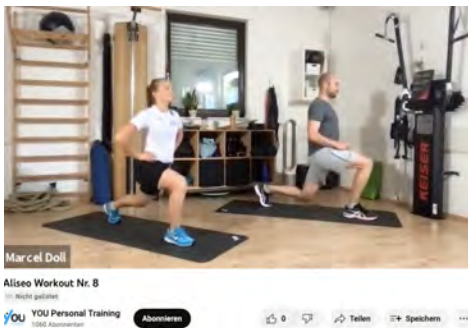
Homeoffice  
@ Aliseo

# UNSERE SCHWERPUNKTTHEMEN

- Die Mitarbeiter sind durch ein interaktiv nutzbares Intranet, das ständig gepflegt wird, immer verbunden und gut informiert. Auch ein Infobrett im Treppenhaus dient Jedem zur Information und Austausch.



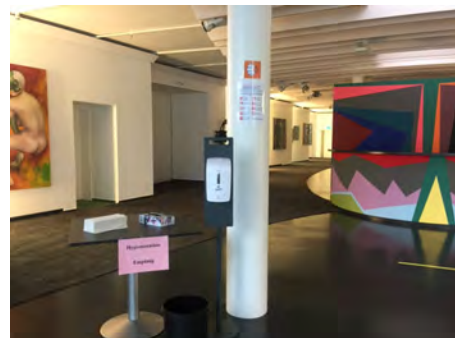
- Über YouTube wurde für Aliseo-Mitarbeiter eine Reihe von 8 Online-Sessions „Workout“ erstellt, um fit zu bleiben.



- Im Rahmen eines sportlichen Wettbewerbs haben 2 Mitarbeiterinnen jeweils eine Jahresmitgliedschaft bei „Cleverfit“ gewonnen. „Cleverfit“ ist als Mieter ebenfalls im Aliseo-Gebäude ansässig.



- Hygiene-Maßnahmen aufgrund der COVID-19-Pandemie wurden bis Ende 2021 weiter umgesetzt.

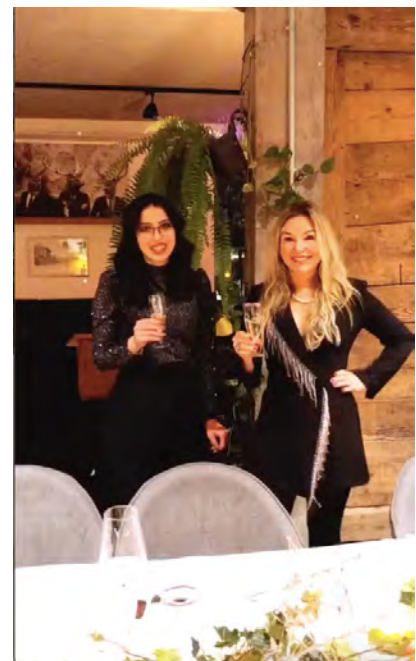


## UNSERE SCHWERPUNKTTHEMEN

- Betriebsausflug zum Bodensee mit Rahmenprogramm und teambildende Maßnahmen.



- Das Weihnachtsfest wurde im Jahr 2022 wieder gefeiert.



## UNSERE SCHWERPUNKTTHEMEN

- Es gilt für alle Mitarbeiter/innen weiterhin, dass die Tür zum Chefbüro wie auch der Personal-Abteilung buchstäblich immer offensteht und jede(r) mit seinem/ihrer individuellen Anliegen wichtig und ernst genommen wird.
- Auch das Konzept der Jahresgespräche mit der Geschäftsleitung blieb erhalten, um anstehende Fragen oder Anliegen zeitnah zu klären.
- Jährlich werden neue Ausbildungsplätze geschaffen und die Auszubildenden werden Teil unserer Mannschaft. Mit bestandener Abschlussprüfung im Juli 22, startete unsere Auszubildende ins Berufsleben und ist bei uns im Bereich Verkauf als Projektmanagerin integriert worden.

- **INDIKATOREN**

Indikator 1: Flexible Arbeitsplätze.

- Kombi Büro & Homeoffice

Indikator 2: Geschlechtsspezifische Quote.

- 45% männlich und 55% weiblich.

Indikator 3: Betriebszugehörigkeit.

- 67% der Beschäftigten haben unbefristeter Arbeitsvertrag.

Indikator 4: Sicherheit des Arbeitsplatzes.

- 78% der Angestellten arbeiten Vollzeit.

### AUSBLICK

- Es werden zwei bis drei Veranstaltungen pro Jahr stattfinden. Der Betriebsausflug ist Bestandteil der Aktivitäten.
- Umbau des Verwaltungsgebäudes, neue Etage für Aliseo-Büros unter dem Konzept „Co-Working Space“.
- Es gilt weiterhin für alle Mitarbeiter/innen, dass die Tür zum Chefbüro wie auch der Personal-Abteilung buchstäblich immer offensteht und jede(r) mit seinem/ihrer individuellen Anliegen wichtig und ernst genommen wird.
- Die Weihnachtsfeier ist bereits fest eingeplant.

### LEITSATZ 05: ENERGIE UND EMISSIONEN

"Wir setzen erneuerbare Energien ein, steigern die Energieeffizienz und senken Treibhausgas-Emissionen zielkonform oder kompensieren sie klimaneutral."

# UNSERE SCHWERPUNKTTHEMEN

## 7. Klimakapitel

Wir legen mit unserem WIN-Charta-Bericht einen Schwerpunkt auf den Leitsatz 5 „Energie und Emissionen“. Dadurch setzen wir einen besonderen Fokus auf den unternehmerischen Klimaschutz. Unser Ziel ist es, die Treibhausgasemissionen (THG-Emissionen) und den Energieverbrauch im Unternehmen zu senken.

### UNSERE AUSGANGSSITUATION

Die Gesamtfläche des Unternehmens verteilt sich auf verschiedenen Gebäuden und Anbauten, die sich prozentual wie folgt verteilen: 44 % die Verwaltung und Büros, 20% für die Produkten-Ausstellung sowie Konferenzraum, 23 % für öffentliche Veranstaltungen und 13% für das Lager. Der größte Teil des Energieverbrauchs liegt also im Verwaltungs-und Bürogebäude.

Durch den Einsatz von smarten Lichtlösungen und stromsparenden Anlagen, dem Einsatz von Isolierglas und der Erneuerung der Heizkörper in Teilbereichen des Bürogebäudes sowie mehreren Gebäudeerneuerungen (Fassade) hat Aliseo GmbH zunächst eine Steigerung der Energieeffizienz erreicht (s. WIN-Charta- Bericht 2020). Genau in dieser Richtung wurde weitergedacht, konkret wurde in der Energieeffizienz und in die Erzeugung eigener Energie investiert, wozu folgenden Aufträge abgegeben worden sind:

- 1- Erneuerung der Trafostation für den Strombezug.
- 2- Einbau einer 30 KW Solaranlage.
- 3- Einrichtung von zwei E-Ladestationen mit 4 E-Ladepunkte.

### ERGRIFFENE MASSNAHMEN

Dadurch wurde Ende Juli 2021 die Inbetriebnahme der 30 KW Solaranlage und der Trafostation erreicht. Im Oktober 2021 folgte dann die Inbetriebnahme der 2 E-Ladestationen mit den 4 E-Ladepunkten.

SOLARANLAGE AUF DEM DACH  
DES BÜRO-UND  
VERWALTUNGSGEBÄUDES DER  
ALISEO GMBH



## UNSERE SCHWERPUNKTTHEMEN



### Vier Stationen für E-Autos bei Firma Aliseo

**Gengenbach.** Die Firma Aliseo hat auf dem Gengenbacher Gelände in der Leutkirchstraße vier öffentliche Ladestationen für Elektroautos in zwei sogenannten Doppelsäulen eingerichtet. Diese sind täglich von 6 bis 22 Uhr zu erreichen.

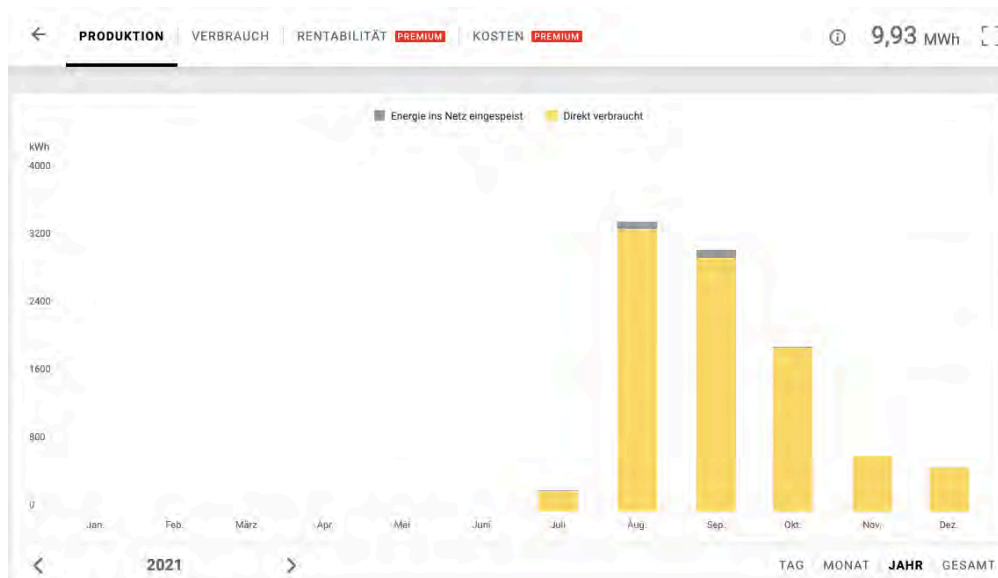
Die Kosten betragen 39 Cent pro Kilowatt (kW), die Ladegeschwindigkeit beträgt nach Unternehmensangaben 22 kW. Damit dauert nach Auskunft von einschlägigen Internetportalen zum Thema Elektromobilität ein Ladevorgang je nach Größe der Batterie rund zwei bis vier Stunden.

red/tom/Foto: Aliseo

OFFENBURGER TAGEBLATT KINZIGTAL, 6. OKTOBER 2021

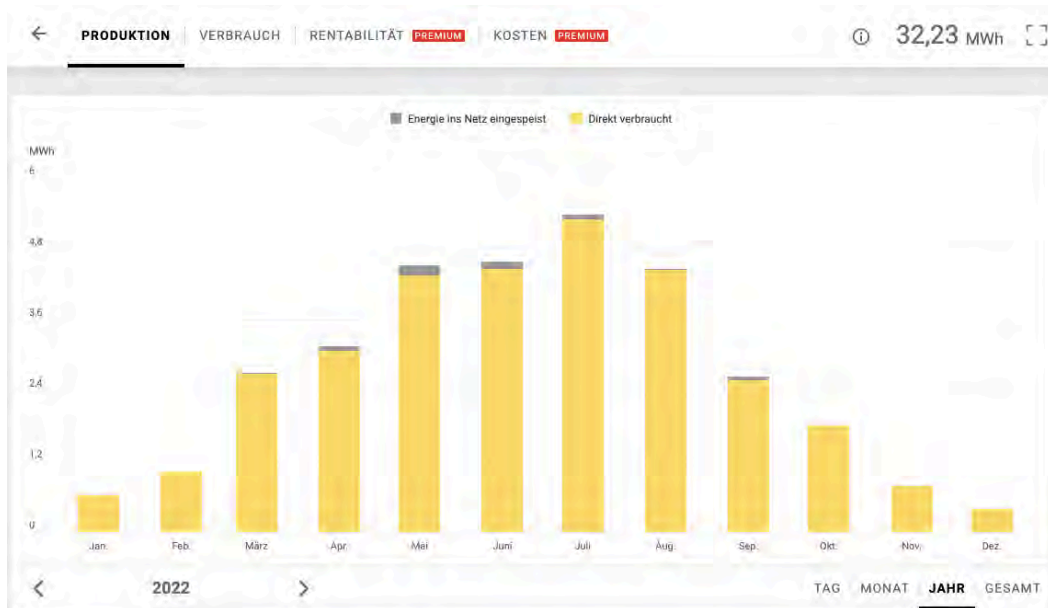
### DATEN IM ÜBERBLICK

Die folgenden Grafiken und Tabellen geben einen Überblick über die erzeugte und verbrauchte Energie, Emissionen und Kennzahlen im Hinblick auf die Klimawirksamkeit.



GRAPHIK 1. PRODUKTION SOLARENERGIE 2021. DIE ERZEUGTE SOLARENERGIE WURDE ZUM GRÖßTEN TEIL VOM ERZEUGER SELBST VERBRAUCHT (DIREKTER EIGENENERGIEVERBRAUCH)

# UNSERE SCHWERPUNKTTHEMEN



GRAPHIK 2. PRODUKTION SOLARENERGIE 2022. DIE ERZEUGTE SOLARENERGIE IST FAST GANZ VOM DIREKTEN EIGENENERGIEVERBRAUCH KONSUMIERT WORDEN.



GRAPHIK 3. VERBRAUCH SOLARENERGIE 2021. DER AKTUELLE ENERGIEVERBRAUCH LIEGT NOCH ÜBER DEM SELBSTERZEUGTEN SOLARSTROM, SO DASS WEITERHIN ÜBER DAS LOKALE NETZ BEZOGEN WIRD.

# UNSERE SCHWERPUNKTTHEMEN



GRAPHIK 4. VERBRAUCH SOLARENERGIE 2022. DIE ENERGIE DIREKT VOM NETZ VERBRAUCHT IST VIEL HÖHER ALS DIE AUS DER SOLARANLAGE DIREKT VERBRAUCHT.

	2021 (6 Monate)		2022	
	Produktion (MWh)	Verbrauch (MWh)	Produktion (MWh)	Verbrauch (MWh)
Energie ins Netz eingespeist	0,2		0,54	
Energie vom Netz bezogen		54,05		141,96
Direkt Verbrauch	9,73		31,69	
Produktion	9,93		32,23	
Verbrauch		63,78		173,65
Eigenverbrauch	98%		98%	
Autarkiegrad		15%		18%

TABELLE 1. ZUSAMMENFASSUNG DER WERTE DER GRAPHIKEN 1 BIS 4.

Aus der Tabelle 1 ist zu entnehmen, dass

- der Eigenverbrauch an Solar-Strom im Jahr 2021 und im Jahr 2022 mit 98% der Gesamtproduktion konstant geblieben ist.
- es zu wenig Solarenergie für die Einspeisung blieb (fast alles wurde verbraucht).



## UNSERE SCHWERPUNKTTHEMEN

- fast die ganze erzeugte Solarenergie für den direkten Eigenenergieverbrauch (9,73 MWh) genutzt wurde.
- der Verbrauch an Gesamtenergie viel höher ist als der Ertrag aus der Solaranlage.
- die Solaranlage nicht der Gesamtstromverbrauch deckte. Deshalb wurde im Jahr 2022 für den Gesamtenergieverbrauch zusätzlich 0,129 MWh Energie zugekauft.
- die Kosteneinsparung im Jahr 2022 durch die eigene Solarenergieproduktion 11.102,22 € betrug.

Der Autarkiegrad ist der Maßstab bei der optimalen Nutzung einer Solaranlage, an dem sich Wirtschaftlichkeit und **Unabhängigkeit** ausrichten lassen. Der Autarkiegrad ist in unserm Fall nicht so hoch, weil unser Gesamtenergiebedarf nicht von der Solaranlage gedeckt wird. Es zeigt sich aber in Tabelle 1, dass bei der Steigerung der Produktion der Solarenergie von 9,93 MWh im Jahr 2021 auf 32,23 MWh im Jahr 2022 auch der Autarkiegrad steigt.

Summe von Verbrauch	1	2	3	4	5	6	7	Gesamtergebnis
<via App gestartet>	24	7			8			39
Ad Hoc					14	15	55	84
e-Roaming	152	350	426	241	863	327	213	2.572
Firmenfahrzeuge	458	432	366	203	750	236	234	2.678
<b>Gesamtergebnis</b>	<b>634</b>	<b>789</b>	<b>792</b>	<b>443</b>	<b>1.636</b>	<b>578</b>	<b>502</b>	<b>5.374</b>

TABELLE 2. NUTZUNG DER E-LADESÄULEN. ENERGIE VERBRAUCH (KWH) IM JAHR 2022.

Die unterschiedlichen Zugänge in Tabelle 2 beschrieben sind wie folgt zu verstehen:

Firmenfahrzeug Karte	Firmenfahrzeug tankt über eine Plastikkarte mit NFC-Chip (Near Field Communication/kontaktlose Datenübertragung)
Firmenfahrzeug	Firmenfahrzeug tankt per reev-App
E-Roaming	Fremdfahrzeug tank mit e-Roaming App
Ad Hoc	Fremdfahrzeug tankt über Apple oder Google-PaY
Via App gestartet	Fremdfahrzeug tankt über div. Anbieter

# UNSERE SCHWERPUNKTTHEMEN

Aus der Tabelle 2 ist zu entnehmen, dass:

- im Jahr 2022 die Energieeinspeisung von 0,54 MWh aus der Solaranlage (s. Tabelle 1) für die Betankung der Fahrzeuge an der E-Ladesäulen ausgereicht hat.

## INDIKATOREN

- Durch den geringeren CO<sub>2</sub>-Ausstoß der Aliseo- Photovoltaikanlage im Vergleich zum Fossil-Energie verringerte sich der CO<sub>2</sub>-Fußabdruck des gesamten Energieverbrauchs um 17%.
- Bei der Steigerung der Produktion der Solarenergie im Jahr 2022 stieg der Autarkiegrad um einen Faktor von 3,25.

## UNSER ZIEL

Das Ziel von Aliseo GmbH ist die Entwicklung einer Nachhaltigkeitsstrategie, um die Treibhausgasmissionen (THG-Emissionen) messbar zu reduzieren in Anlehnung an das Klimaschutzgesetzes, mit Treibhausgasneutralität bis 2045. Wobei bis 2030 ist darin bereits eine Senkung der Emissionen um 65 Prozent gegenüber 1990 geplant. Zu diesem Zweck hat Aliseo GmbH im Mai 2022 eine Vereinbarung mit dem BVMW - Bundesverband mittelständische Wirtschaft, Unternehmerverband Deutschlands e.V. unterschrieben zur Durchführung des Projekts „Bundesweites Klimaschutzmanagement für die Wirtschaft - KliMaWirtschaft“ (Förderkennz. 67KF0166A).

Dieses Projekt beinhaltet eine Zusammenarbeit zwischen dem Bundesministerium für Umwelt, Naturschutz, nukleare Sicherheit und Verbraucherschutz (BMUV) und der Nationalen Klimaschutzinitiative des Bundesverbands mittelständische Wirtschaft, Unternehmerverband Deutschlands im Rahmen des Förderaufrufs für innovative Klimaschutzprojekte.

Dazu werden die Unternehmen in einer Workshop-Serie und durch die Klimaschutztoolbox befähigt, ihre a) THG-Emissionen eigenständig zu erfassen, b) ihre Reduktionsziele zu definieren, c) ihre Maßnahmen zu identifizieren und umzusetzen. Die Gesamtprojektlaufzeit ist vom 01.11.2021 bis zum 31.10.2024. Das Projekt wird vom Fraunhofer-Institut für Produktionsanlagen und Konstruktionstechnik (IPK) und dem Bundesverband mittelständische Wirtschaft e.V. durchgeführt.

## UNSERE SCHWERPUNKTTHEMEN

Grundsätzlich ist der Energieverbrauch, und damit auch die verursachten Treibhausgasemissionen, in starker Abhängigkeit zur Produktionsmenge zu betrachten. Unsere Produktion liegt zum großen Teil außerhalb Deutschlands und ist komplett ausgelagert.

Die methodische Grundlage der Berechnung und Berichterstellung bilden die international anerkannten Standards des GHG Protocol. Danach werden für die Berechnung der Treibhausgasemissionen (THG-Emissionen) in unserem Unternehmen gemäß den Anforderungen des GHG Protocol unseren Maßnahmen den drei Scopes (Bilanzierungsbereichen) zugeordnet, beispielweise:

Scope 1 (direkte Emissionen, aus Quellen, die sich im Besitz oder unter der Kontrolle des Unternehmens befinden): Energieproduktion aus der Solaranlage, Firmenfahrzeuge.

Scope 2 (indirekte Emissionen aus zugekaufter Energie): aus der Nutzung von netzgebundener Energie, d.h. elektrischer Energie.

Scope 3 (sonstige indirekte Emissionen, die aus Quellen stammen, die nicht im Besitz des Unternehmens sind oder von ihm kontrolliert werden, aber eine Folge der Aktivität des Unternehmens ist): Produktion, Verpackung, Auslieferung der Waren, Vorketten (vor- und nachgelagerten Prozessen) der eingesetzten Energieträger, Pendeln der Mitarbeiter, Geschäftsreisen mit Bahn, Flugzeug oder Taxi, Verbrauch von Papier - und Wasserverbrauch.

Bis dato (August 2023) sind wir innerhalb der „KlimaWirtschaft“-Vereinbarung dabei die THG-Emissionen eigenständig zu erfassen, um unsere Basislinie (2023) als Ausgangspunkt des THG-Emissionswertes festzulegen.

### AUSBLICK

Im Zusammenhang mit der Vereinbarung zur Klimastrategie sind folgenden Aktivitäten vorgesehen:

1. Im 4. Quartal 2023 wird ein interner Aliseo-Workshop zur Bestimmung der eigenen Reduktionsziele und entsprechenden Maßnahmen stattfinden.
2. Im 4. Quartal 2023 ist eine Teilnahme am dritten „KliMaWirtschaft“-Workshop in Berlin vorgesehen.
3. Neuausrichtung der Heizsituation in unserem Unternehmen
  - Erstellung eines Heizkonzepts durch ein Ing. Büro (bis Dez 2023)
4. Reduzierung des CO<sub>2</sub>-Fußabdruckes mittels Digitalisierungsmaßnahmen:  
Projekt Server-Storage-Backup / WLAN6

# UNSERE SCHWERPUNKTTHEMEN

## LANGFRISTIGE MASSNAHMEN

- Erweiterung der Photovoltaik-Anlage auf 100KW eventuell sogar auf 130kW. Allerdings wird der Einbau erst 2024 erfolgen, da aktuell die Lieferzeiten für Photovoltaik-Anlagen sehr lange sind.
- Neuausrichtung der Heizsituation in unserem Unternehmen
  - Entscheidungsfindung des Heizkonzepts (Anfang 2024)
  - Detailplanung (bis im Sommer 2024 möglich)
  - Angebotsphase / Vergabe (Mitte bis Ende 2024)
  - Umsetzung, wenn der Fahrplan so eingehalten wird, Anfang 2025

# UNSERE SCHWERPUNKTTHEMEN

## LEITSATZ 11 – REGIONALER MEHRWERT

„Wir generieren Mehrwert für die Region, in der wir wirtschaften.“

Wir verstehen auch unter Regionalem Mehrwert die Zusammenarbeit mit Stakeholder, die Verständigung und regionales Engagement.

## ERGRIFFENE MASSNAHMEN

- Neues digitales Geschäftsmodellen für Start-up Unternehmen.
- Investition für den Server Server-Storage-Backup / WLAN 6, Office 365 und den gesamten Bereich der kaufmännischen Software.
- Sponsoring- Beitrag an den Rotary Club für regionale Projekte.

## ERGEBNISSE UND ENTWICKLUNGEN

- Gründer der Region treffen sich bei Aliseo. Präsentation „Technology Meets People“ über Knowhow und Technologie zum Thema Growth Marketing für Start-up Unternehmen mit neuen digitalen Geschäftsmodellen.



## UNSERE SCHWERPUNKTTHEMEN

Gemeinsam mit der Freiburger Firma "NetPlans" wurde die neue IT passgenau entwickelt und das Verwaltungsgebäude mit modernster Huawei-Technologie ausgestattet.

Es wurde nicht nur die neueste Servertechnik installiert, sondern auch das gesamte Gebäude mit innovativer WiFi6-Technik ausgestattet. Dadurch werden 450 bis 500 Internet-Nutzer Zugang auf einmal haben. Durch den Einbau der WiFi6-Technik von Huawei hat Aliseo eine vollständige Neuausrichtung der IT vorgenommen. Es geht auch um die Kooperationen zwischen Huawei und Unternehmen in der Ortenau, inklusive des Anstoßes einer Wissenschaftskooperation zwischen der Hochschule Offenburg und der Universität von Shenzhen.



Rainer Kanzinger (v. l.), "NetPlans", Qi Ren, Huawei, Kai Fenner, Aliseo, Dominik Fehringer, WRO, Jan Hellfritz, Aliseo, Sebastian Unser, "NetPlans", und Yong Shen, Huawei • Foto: gro • I

- Im Rahmen unserer Möglichkeiten unterstützen wir zahlreiche Vereine, Jugendarbeit, Aktionen von Stadt, Kreis und Land über unseren Sponsoring- Beitrag an den Rotary Club.

RC OFFENBURG-ORTENAU

# RESPEKT & SPENDEN

FÜR GEMEINWOHL UND VORORT-HILFE

Insgesamt übergibt RC-Präsident Claudio Labianca Spenden in Höhe von 14.000 Euro an gemeinnützige Vereine, die sich mit großem Einsatz regional wie international engagieren.

## UNSERE SCHWERPUNKTTHEMEN



„Rotary for Artists“ Dynamische Spendenaktion für den gesellschaftlich relevanten, aber viel zu wenig beachteten Berufsstand der Künstler, entwickeln. Die Rotary Clubs und insbesondere der Club Offenburg/Ortenau helfen schnell und unkompliziert Solo-Selbstständigen Künstler\*innen über die schwere Corona-Zeit zu kommen.

### INDIKATOREN

- **Indikator 1:** Gleichzeitiger Zugang zum Internet  
450 bis 500 Internetnutzer\*innen
- **Indikator 2:** Zusammenarbeit, Verständigung und regionales Engagement:  
2 Veranstaltungen im Haus.  
1 Veranstaltung außer Haus.

### AUSBLICK

- Umbau des Verwaltungsgebäudes, neue Etage für Aliseo-Büros unter dem Konzept „Co-Working Space“.
- Wir möchten die bereits aufgebauten, sehr guten Kooperationsstrukturen beibehalten und die lokale und regionale Wirtschaft weiter stärken.
- Den regionalen Mehrwert wollen wir auch weiterhin ganzheitlich ausbauen und weiterentwickeln.

## 5. Weitere Aktivitäten

Wir berichten ausführlich über unsere weiteren Aktivitäten in unserem Nachhaltigkeitsbericht/integrierten Geschäftsbericht 2021-2022. Die nachfolgenden Tabellen zeigen auf, an welchen Stellen dort auf die Leitsätze der WIN-Charta eingegangen wird.

### **Menschenrechte, Sozialbelange & Belange von Arbeitnehmenden**

Leitsatz	Siehe Seite(n)
Leitsatz 01 – Menschenrechte und Rechte der Arbeitnehmenden: <i>"Wir achten und schützen Menschenrechte sowie Rechte der Arbeitnehmenden, sichern und fördern Chancengleichheit und verhindern jegliche Form der Diskriminierung und Ausbeutung in all unseren unternehmerischen Prozessen."</i>	24
Leitsatz 03 – Anspruchsgruppen: <i>"Wir berücksichtigen und beachten bei Prozessen alle Anspruchsgruppen und deren Interessen."</i>	25

### **Umweltbelange**

Leitsatz	Siehe Seite(n)
Leitsatz 04 – Ressourcen: <i>"Wir steigern die Ressourceneffizienz, erhöhen die Rohstoffproduktivität und verringern die Inanspruchnahme von natürlichen Ressourcen."</i>	26
Leitsatz 06 – Produktverantwortung: <i>"Wir übernehmen für unsere Leistungen und Produkte Verantwortung, indem wir den Wertschöpfungsprozess und den Produktzyklus auf ihre Nachhaltigkeit hin untersuchen und diesbezüglich Transparenz schaffen."</i>	27



## WEITERE AKTIVITÄTEN

### Ökonomischer Mehrwert

Leitsatz	Siehe Seite(n)
Leitsatz 07 – Unternehmenserfolg und Arbeitsplätze: <i>"Wir stellen den langfristigen Unternehmenserfolg sicher und bieten Arbeitsplätze in der Region."</i>	28
Leitsatz 08 – Nachhaltige Innovationen: <i>"Wir fördern Innovationen für Produkte und Dienstleistungen, welche die Nachhaltigkeit steigern und das Innovationspotenzial der baden-württembergischen Wirtschaft unterstreichen."</i>	29

### Nachhaltige und faire Finanzen, Anti-Korruption

Leitsatz	Siehe Seite(n)
Leitsatz 09 – Finanzentscheidungen: <i>"Wir handeln im Geiste der Nachhaltigkeit vor allem auch im Kontext von Finanzentscheidungen."</i>	30
Leitsatz 10 – Anti-Korruption: <i>"Wir verhindern Korruption, decken sie auf und sanktionieren sie."</i>	30

### Regionaler Mehrwert

Leitsatz	Siehe Seite(n)
Leitsatz 12 – Anreize zum Umdenken: <i>"Wir setzen auf allen Unternehmensebenen Anreize zum Umdenken und zum Handeln und Beziehen sowohl unsere Mitarbeitende als auch alle anderen Anspruchsgruppen in einen ständigen Prozess zur Steigerung der unternehmerischen Nachhaltigkeit ein."</i>	31

# WEITERE AKTIVITÄTEN

## MENSCHENRECHTE, SOZIAL- & ARBEITNEHMERBELANGE

### LEITSATZ 01 – MENSCHEN- UND ARBEITNEHMERRECHTE

*"Wir achten und schützen Menschen- und Arbeitnehmerrechte, sichern und fördern Chancengleichheit und verhindern jegliche Form der Diskriminierung und Ausbeutung in all unseren unternehmerischen Prozessen."*

### ERGRIFFENE MASSNAHMEN

- Regelmäßigen Team-Meetings.
- Alle Mitarbeiter\*innen werden ausführlich zum Thema Datenschutz informiert.
- In unseren Niederlassungen in China beschäftigt Aliseo rund 10 Mitarbeiter\*innen, die mit Zielstrebigkeit, Wissen und guter Laune unter deutschen Standards arbeiten.
- Mitarbeiterjahresgespräche bis auf Ebene der Geschäftsführung werden durchgeführt.

### ERGEBNISSE UND ENTWICKLUNGEN

- Durch die kreative Arbeitsweise und Abstimmung entsteht eine freundliche Arbeitsatmosphäre.
- Vertrauen zwischen Arbeitnehmer\*in und Arbeitgeber\*in.

### INDIKATOREN

#### • Indikator 1

Wir fördern Chancengleichheit, bei den Beschäftigten ist die Quote 45% männlich und 55% weiblich.

#### • Indikator 1

Mitarbeiterschulungen zur Information hinsichtlich der im Bereich Datenschutz/Datensicherheit: 1 mal im Jahr

### AUSBLICK

- Wir setzen diese Maßnahmen und Aktivitäten fort.
- Denken in Firmenzusammenhängen vorantreiben.

### LEITSATZ 02 – MITARBEITERWOHLBEFINDEN

Siehe Schwerpunktthema 1 auf Seite 7.

## WEITERE AKTIVITÄTEN

### LEITSATZ 03 – ANSPRUCHSGRUPPEN

Wir pflegen einen offenen, auf gegenseitiger Wertschätzung basierenden, Dialog mit unseren Stakeholdern.

### ERGRIFFENE MASSNAHMEN

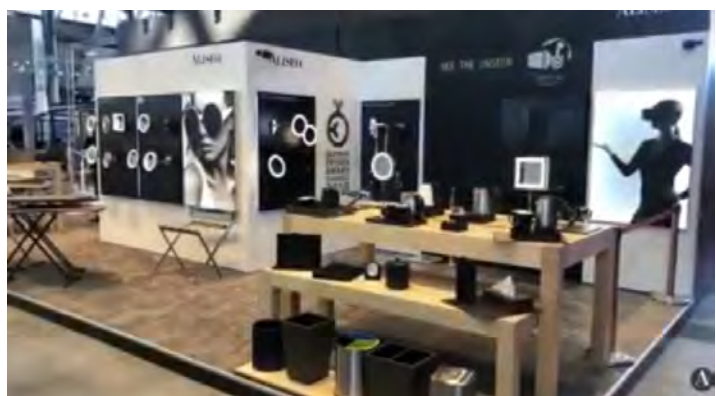
- Etablierung eines partizipativen Diskurses zwischen den themenfeldbezogenen Anspruchsgruppen.
- Dialog mit den Kunden und Interessengruppen

### ERGEBNISSE UND ENTWICKLUNGEN

- Bei einem Besuch in unseren Installationen unter dem Motto „Meet the people behind the brand Aliseo“ wurde die strategische Zusammenarbeit in Malaysia und Singapur mit Investoren, Hotelbetreibern und Distributoren gepflegt.



- Wir sind über viele unterschiedlichste Veranstaltung, Messen und Ausstellungen ständig im Dialog mit den Kunden und können so auf deren Bedürfnisse reagieren.



# WEITERE AKTIVITÄTEN

## INDIKATOREN

### Indikator 1

Teilnahme an Messen: 2 pro Jahr

### AUSBLICK

- Durchführung einer weiter vertieften Einbindung von relevanten Anspruchsgruppen.

## UMWELTBELANGE

### LEITSATZ 04 – RESSOURCEN

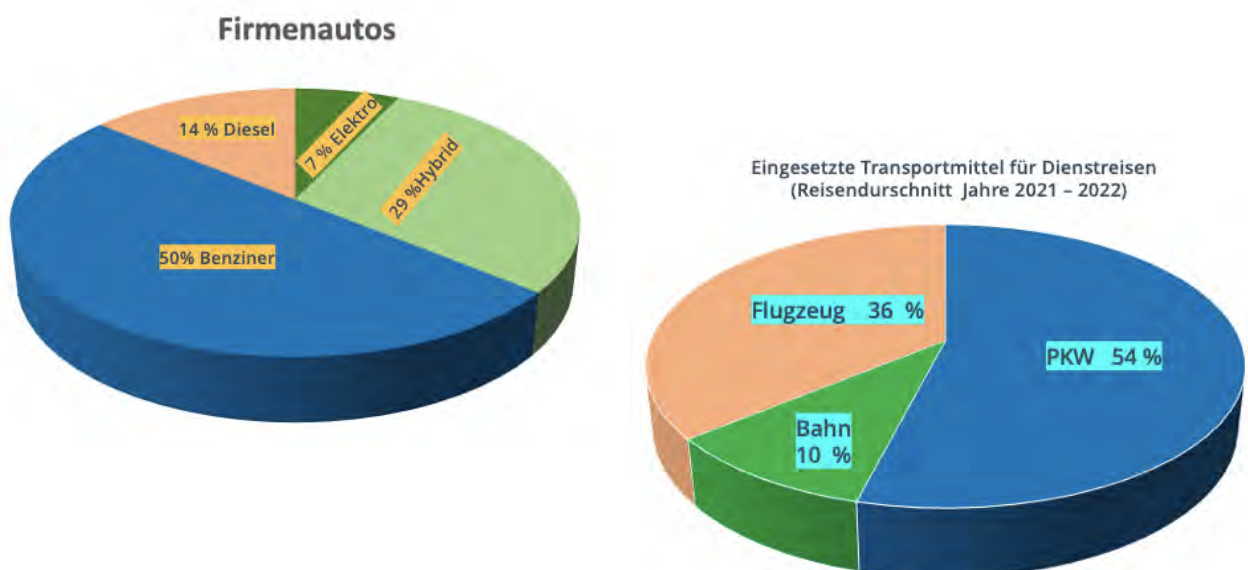
Alle für uns intern relevanten Themen aus dem Feld Umwelt setzen wir weiterhin auch selbst um. Folglich sind wir uns über alle Verbräuche und Auswirkungen, die in Zusammenhang mit den ausgeübten Tätigkeiten stehen, bewusst.

### ERGRIFFENE MASSNAHMEN

- Einsatz möglichst nachhaltig hergestellter und verwendbarer Produkte.
- Geeigneten organisatorischen bzw. technischen Maßnahmen werden eingeführt, so dass sie die Kosten für Energie, Ressourcen, Material oder die Abfallentsorgung senken und die Umweltauswirkungen gleichzeitig reduziert werden.

### ERGEBNISSE UND ENTWICKLUNGEN

- Die Umweltauswirkungen bei Dienstreisen werden durch den Einsatz umweltschonender Transportmittel reduziert. Dazu hat Aliseo für die Dienstreisen die Firmenautos auf Elektro und- Hybridfahrzeuge progressiv umgestellt.



# WEITERE AKTIVITÄTEN

## INDIKATOREN

### Indikator 1

Transportmittel für Dienstreisen: 54 % PKW, 10% Bahn, 36% Flugzeug.

### Indikator 1

Firmenautos: 26% Hybrid, 7% Elektro, 50% Benziner, 14% Diesel.

## AUSBLICK

- Ernennung einer Nachhaltigkeitsbeauftragten in der Firma.
- Entwicklung von umweltschonenden Produkten.

## LEITSATZ 05: ENERGIE UND EMISSIONEN

Siehe Schwerpunktthema 2 auf Seite 10, **KLIMAKAPITEL** auf Seite 11.

## LEITSATZ 06 – PRODUKTVERANTWORTUNG

Bei ALISEO nehmen wir unsere Produktverantwortung sehr ernst und es werden neben den technischen Anforderungen, Kosten, Preis und Qualität auch die ökologischen relevanten Aspekte des Produktes betrachtet. Wir untersuchen den Wertschöpfungsprozess und den Produktzyklus auf seine Nachhaltigkeit hin und schaffen diesbezüglich Transparenz.

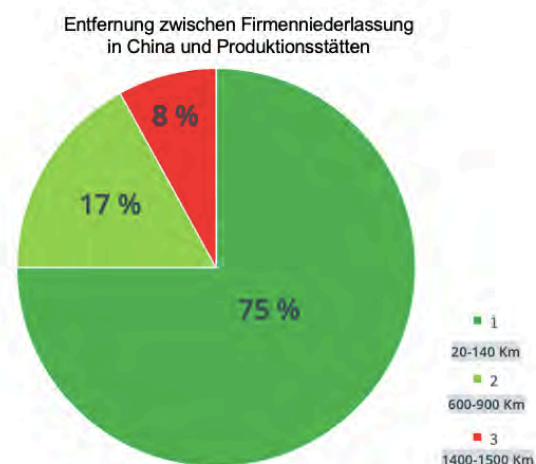
Der Einsatz der Produkte beim Endkunden ist ein relevanter Bestandteil.

## ERGRIFFENE MASSNAHMEN

- Betrachtung ökologisch relevanten Aspekte des Produktes.
- Mitarbeiterinnen und Mitarbeitern haben die Möglichkeit, bei der Entwicklung von neuen Produkten mitzuwirken oder Optimierungshinweise für bestehende Produkte zu geben.
- Reparaturfreundlichkeit: wir halten ja alle Ersatzteile für alle Produkte vor, um den Kunden die Möglichkeit zu geben, zu reparieren, statt zu entsorgen.

## ERGEBNISSE UND ENTWICKLUNGEN

- Mit dem Ziel die Lieferkette zu optimieren als ökologisch relevanter Aspekt des Produkts, haben wir begonnen mit der Evaluierung der Entfernung zwischen Firmenniederlassung in China und Produktionsstätten.



## WEITERE AKTIVITÄTEN

- Teilnahme am WIN-Charta Workshop: Soziale Verantwortung in der Lieferkette – Was bedeutet das neue Lieferkettengesetz für WIN-Charta Unternehmen?

Das Lieferkettengesetz und die unternehmerische Sorgfaltspflicht  
Impuls – WIN-Charta Workshop

### INDIKATOREN

#### Indikator 1

- 75 % der Produktionsstätten in China sind 20-140 km von der Niederlassung entfernt.

### AUSBLICK

- Klare Definition des Themas Nachhaltigkeit mit Bezug auf Produkte.
- Wir setzen diese Maßnahmen und Aktivitäten fort.

### ÖKONOMISCHER MEHRWERT

#### LEITSATZ 07 – UNTERNEHMENSERFOLG UND ARBEITSPLÄTZE

Wir bleiben ein interdisziplinäres Team aus motivierten und qualifizierten Mitarbeitern sowie Trainees und Praktikanten. Wir investieren in den Firmenanlagen.

#### ERGRIFFENE MASSNAHMEN

- Anpassung der Aufgabenstellungen der Gesellschaft an die Standortbezogenen Herausforderungen.
- Stärkung des Unternehmensstandorts.

#### ERGEBNISSE UND ENTWICKLUNGEN

- Im Juli 22 bestand unser Azubi die Abschlussprüfung.
- Beschäftigung von Jugendlichen mit Handicap (Kooperation mit dem christlichen Jugenddorfwerk Deutschlands).

## WEITERE AKTIVITÄTEN

- Bau einer Terrasse im Erdgeschoß.



### AUSBLICK:

- Langfristig Arbeitsplätze in der Region sichern und neue Stellen schaffen.
- Studenten und Absolventen die Möglichkeit zu bieten, praktische Einblicke und Berufserfahrung zu sammeln.
- Firmengelände vergrößern, Investitionen in die Anlagen.

### LEITSATZ 08 – NACHHALTIGE INNOVATIONEN

Unser Ziel ist die Verbesserung der Umweltverträglichkeit von Produkten und Produktionsprozessen. Produkte umweltverträglicher machen, Effizienz der Produkte steigern, Herstellungsprozesse optimieren und Probleme in der Anwendungspraxis identifizieren

### ERGRIFFENE MASSNAHMEN

- Nachhaltige Innovationen haben wir im Energie- und Emissionsmanagement durchgeführt.
- Neue Produkte werden derzeit unter der Erprobung der Nachhaltigkeit ausgesucht: Seifenspender.

## WEITERE AKTIVITÄTEN

### AUSBLICK

- Höchste Priorität bleibt für ALISEO, das Verpackungskonzept die neu gesetzten Nachhaltigkeits-Standards beizubehalten und verbessern.

### NACHHALTIGE UND FAIRE FINANZEN, ANTI-KORRUPTION

#### LEITSATZ 09: Finanzentscheidungen

"Wir handeln im Geiste der Nachhaltigkeit, vor allem auch im Kontext von Finanzentscheidungen."

Das finanzwirtschaftliche Ziel ist ein nachhaltiges und stabiles Wachstum. Darauf beruhen unsere Entscheidungsausrichtungen.

#### ERGRIFFENE MASSNAHMEN

- Investitionen für die langfristige Sicherung des Standortes.
- Um langfristig am Markt erfolgreich zu sein und zu wachsen, überprüfen wir regelmäßig die mittelfristige Umsatz- und Personalplanung, bewahren unsere Standorte und fördern kontinuierlich Innovationen.

### AUSBLICK

- Investition zur Erweiterung der Speicherkapazität der Solaranlage.
- Investition in einen neuen Showroom für die Produktpräsentation.
- Investition in den Abbau und die Entsorgung asbestbelasteter Gebäude auf dem Aliseo-Gelände.

#### LEITSATZ 10 – ANTI-KORRUPTION

- Korruption wird von uns in keiner Weise toleriert. In Sachen Anti-Korruption haben wir schon seit Jahren strenge Vorgaben und werden uns weiterhin daran halten.

#### ERGRIFFENE MASSNAHMEN

- Die Finanzbefugnisse aller Mitarbeiterinnen und Mitarbeiter sind konkret definiert.
- Im Rahmen der Datenschutz-Grundverordnung (DSGVO) haben wir die notwendigen Maßnahmen getroffen, dass keine Informationen über Geschäftspartner und -inhalte an unbefugte Dritte weitergegeben werden.
- Unsere Unterschriften- und Kompetenzrichtlinie ist bei Verträgen, Bestellungen, Rechnungen und ähnlichem immer gültig, was das Vier-Augen-Prinzip gewährleistet. Um weiterhin einen transparenten und ethischen Umgang mit Geschäftspraktiken zu gewährleisten, möchten wir das Vier-Augen-Prinzip beibehalten.



## WEITERE AKTIVITÄTEN

### AUSBLICK:

- Wir halten an unseren Anti-Korruptionszielen weiter fest.

### REGIONALER MEHRWERT

#### LEITSATZ 11 – REGIONALER MEHRWERT

Siehe Schwerpunktthema auf Seite 19.

#### LEITSATZ 12 – ANREIZE ZUM UMDENKEN

Wir streben nach einem hohen Maß an Nachhaltigkeit durch Seminare und Informationsaustausch.

### ERGRIFFENE MASSNAHMEN

- Generell bieten all unsere Veranstaltungen das Potenzial, neue Menschen, andere Kulturen, Länder und Vorstellungen kennenzulernen. Dieser Aspekt verspricht den größten Anreiz zum Umdenken.
- Mitarbeitern werden sensibilisiert, nur noch Reisen zu machen, die unvermeidbar sind.
- Austausch mit anderen Unternehmen (work experience).
- Ausbildungskooperationen, verstärkte Zusammenarbeit mit Schulen und Hochschulen, Impulse von Experten (Vorträge, etc.),

### AUSBLICK

- Networking fördern, Förderung von Kreativität, Wertschätzung von engagierten Mitarbeiter\*innen, Weiterentwicklung des Ideenmanagements.

## 6. Unser WIN!-Projekt

Mit unserem WIN!-Projekt leisten wir einen Nachhaltigkeitsbeitrag für die Region.

### DIESES PROJEKT UNTERSTÜTZEN WIR

#### **Illustrationspreis Grenzenlos.**

Über unserer Förderung an den Rotary Club konnten wir u. a. zu dem mit fünftausend Euro dotierten Preis beitragen, wodurch wir die kreative Arbeit von jungen Grafikerinnen und Zeichner der Kunstschulen aus dem gesamten Oberrheinraum und der angrenzenden Region unterstützt haben.

Der Illustrationspreis Grenzenlos ist eine Initiative der Rotary-Clubs Straßburg und Offenburg-Ortenau, und beide verkörpern die lebendige Zivilgesellschaft in einer organisierten Form. Somit können wir durch unsere finanzielle Förderung - unter dem Prinzip der Selbstlosigkeit - mit einer Aktivität an der Gesellschaft teilhaben, die darauf ausgerichtet ist, die Allgemeinheit zu fördern. Die Künstler werden über das Thema „Grenzen“ motiviert, was auch die soziale europäische Integration stärkt. Kunstschulen aus der Schweiz und dem gesamten Oberrheinraum haben das Projekt begleitet, sodass die Jury sich zwischen zahlreichen Einsendungen zum Thema „Grenzen“ zu entscheiden hatte.

Als Juri so konnte Thérèse Willer, die Chefin des Straßburger Ungerer-Museums als Jury-Vorsitzende gewonnen werden. Sie wurde von deutscher Seite durch den Oberkircher Künstler Rainer Nepita sowie Patricia Patrykus, die Leiterin der Städtischen Galerie Offenburg unterstützt. Schirmherr und Pate des Wettbewerbs im Jahr 2022 war der inzwischen 80jährige Jean Alessandrini.

„Dieser Preis“, so Willer, „ist auch eine Hommage an Ungerer, den Elsässer, der zwischen Deutschland und Frankreich aufwuchs, und der, mit zahlreichen internationalen Preisen geehrt, in keine Schublade zu stecken ist. Ungerers Werk ist ein Beispiel dafür, dass Zeichnungen Grenzen überwinden können und keine Übersetzung benötigen, um von allen verstanden zu werden.“

### **ART UND UMFANG DER UNTERSTÜTZUNG**

Umfang der Förderung: jährlich 13.736 Euro + 506 Arbeitsstunden.

Projektpate: Rotary Club Offenburg-Ortenau.

# UNSER WIN!-PROJEKT

## ERGEBNISSE UND ENTWICKLUNGEN

Der Deutsch-Französische Illustrationspreis 2022 (Prix Franco-Allemand de l'illustration) ging an die beiden Straßburger Künstler Caroline Gamon und Quentin Bohuon, beide Absolventen der „Haute Ecole des arts du Rhin“.

Die Vernissage fand am Samstag, 7. Mai 2022, in den Räumen des Aliseo Art Projects in Gengenbach, statt.



## 7. Kontaktinformationen

### **Ansprechpartner**

*Dr. rer. nat. Virginia Negretti  
Ansprechperson WIN-Charta  
Nachhaltigkeitsmanagement*

*Handy: +49 (0)176 14684420  
Fax: +49 3212 3350337  
Email: [beratung@negretti.de](mailto:beratung@negretti.de)  
Internet: [www.negretti.de](http://www.negretti.de)*

*Frau Ann Zuber  
Nachhaltigkeitsbeauftragte der  
ALISEO GmbH*

*Telefon: [+49 7803 60279 28](tel:+4978036027928)  
Handy: [+49 173 3085507](tel:+491733085507)  
Email: [a.zuber@aliseo.de](mailto:a.zuber@aliseo.de)*

### **Impressum**

Herausgegeben am 10. November 2023 von  
*ALISEO GmbH*  
*Leutkirchstr. 63, 77723 Gengenbach, Deutschland*  
*Telefon: +49-7803-60279-0*  
*Fax: +49-7803-60279-30*  
*E-Mail: [info@ALISEO.de](mailto:info@ALISEO.de)*  
*Internet: [www.ALISEO.de](http://www.ALISEO.de)*

**ALISEO** GmbH  
G E R M A N Y